

Predlagatelj:  
**MARJAN POLJŠAK**  
**ŽUPAN OBČINE AJDOVŠČINA**

Datum: 18.01.2010

## **OBČINSKI SVET OBČINE AJDOVŠČINA**

**ZADEVA:** **SKLEP O POTRĐITVI DIIP –  
RUŠITEV IN NOVOGRADNJA OTROŠKEGA VRTCA V SELU**

**GRADIVO PRIPRAVIL:** Oddelek za družbene dejavnosti, Katarina Ambrožič

**PRISTOJNO DELOVNO TELO  
OBČINSKEGA SVETA:** Odbor za družbene zadeve

Predlagam, da Občinski svet Občine Ajdovščina **na 35. redni seji dne 28. 01. 2010 obravnava in sprejme:**

### **PREDLOG SKLEPA**

Na podlagi 4. člena Uredbe o enotni metodologiji za pripravo in obravnavo investicijske dokumentacije na področju javnih financ (Uradni list RS, št. 60/06) ter 33. člena Statuta Občine Ajdovščina (Ur. glasilo št. 7/99, Ur. list RS, št. 2/02, 41/05 in 92/05) je Občinski svet Občine Ajdovščina na 35. redni seji dne sprejel:

### **SKLEP O POTRĐITVI DIIP – RUŠITEV IN NOVOGRADNJA OTROŠKEGA VRTCA V SELU**

Občinski svet Občine Ajdovščina potrjuje DIIP - dokument identifikacije investicijskega projekta za rušitev in novogradnjo Otroškega vrtca v selu, št. 351-22/2009, z dne 18. 01. 2010.

Številka: 351-22/2009  
Datum:

**ŽUPAN**  
**Marjan Poljšak, s.r.**

## **OBRAZLOŽITEV:**

### **1. Pravni temelji:**

Na podlagi 4. člena Uredbe o enotni metodologiji za pripravo in obravnavo investicijske dokumentacije na področju javnih financ (Uradni list RS, št. 60/06), je potrebno za projekte, ki so ovrednoteni pod vrednostjo 500.000 EUR, pri pripravi na izvedbo investicije obravnavati in sprejeti dokument identifikacije investicijskega projekta.

Po Pravilniku o normativih in kadrovskih pogojih za opravljanje dejavnosti predšolske vzgoje so normativi za oblikovanje oddelkov naslednji:

V oddelke prvega starostnega obdobja (1-3 leta) je lahko vključeno:

- v starostno homogeni oddelk najmanj 9 in največ 12 otrok,
- v starostno heterogeni oddelk najmanj 7 in največ 10 otrok.

V oddelke drugega starostnega obdobja (3-6 let) je lahko vključeno:

- v starostno homogeni oddelk 3-4 letnih otrok najmanj 12 in največ 17 otrok,
- v starostno homogene oddelke 4-5 in 5-6 letnih otrok najmanj 17 in največ 22 otrok,
- v starostno heterogeni oddelk najmanj 14 in največ 19 otrok.

V starostno kombinirani oddelk (1-6) je vključeno najmanj 10 in največ 17 otrok.

Pri organizaciji oddelkov se lahko upošteva fleksibilni normativ, to je za dva otoka povečan normativ oziroma možnost, ki v enoti vrtca, kjer deluje samo en oddelk, omogoča pri oblikovanju heterogenega oddelka normativ homogenega oddelka, če bi bilo odklonjenih do 5 otrok.

Pravilnik o normativih in minimalnih tehničnih pogojih za prostor in opremo vrtca določa, da zmogljivost nove stavbe praviloma ne sme biti večja od šestih oddelkov in ne manjša od dveh oddelkov. Prostor vrtca za en oddelk se lahko uredi le v drugih stavbah. Igralnice za oddelke prvega starostnega obdobja so namensko urejene in morajo imeti izhod na ograjeno zunanjo teraso v velikosti najmanj 24m<sup>2</sup>. Igralnice morajo biti velike najmanj 40m<sup>2</sup>, skupna igralna površina na otoka pa najmanj 3m<sup>2</sup> (za računanje normativa se ne glede na starostno obdobje računa 22 otrok/oddelk). V igralno površino se ne všttevajo tla, na katerih je vgrajeno oziroma pritrjeno pohištvo ter površina, namenjena garderobi otrok, če je le-ta del osrednjega prostora.

### **2. Razlogi za sprejem ter cilji in rešitve sklepa:**

Obdelano v DIIP.

### **3. Ocena finančnih in drugih posledic sprejema sklepa:**

Sredstva predvidena v DIIP so že zagotovljena v proračunu za leto 2010.

**ŽUPAN**  
**Marjan Poljšak, s.r.**



**OBČINA AJDOVŠČINA  
OBČINSKI SVET**

**DOKUMENT IDENTIFIKACIJE INVESTICIJSKEGA PROJEKTA  
(DIIP)**

**Naziv investicijskega projekta:**

---

**RUŠITEV IN NOVOGRADNJA  
OTROŠKEGA VRTCA V SELU**

**Odgovorna oseba investitorja:**

Marjan POLJŠAK, župan Občine Ajdovščina

---

Številka: 351-22/2009

Datum: 18.01.2010

# 1. OPREDELITEV INVESTITORJA TER DOLOČITEV STROKOVNIH DELAVCEV OZIROMA SLUŽB, ODGOVORNIH ZA NADZOR IN IZDELAVO USTREZNE INVESTICIJSKE TER PROJEKTNE DOKUMENTACIJE

INVESTITOR	
Naziv	Občina Ajdovščina
Naslov	Ulica 5. maja 6a
Odgovorna oseba	župan Marjan Poljšak
Telefon	05-365-91-10
Telefax	05-365-91-33
E-mail	<a href="mailto:obcina@ajdovscina.si">obcina@ajdovscina.si</a>
Davčna številka	SI51533251
Transakcijski račun	01201 - 0100014597
Odgovorna oseba za pripravo investicijskih dokumentov	Katarina Ambrožič
Telefon	05-365-91-14
Telefax	05-365-91-33
E-mail	<a href="mailto:katarina.ambrozic@ajdovscina.si">katarina.ambrozic@ajdovscina.si</a>
Odgovorna oseba za izvajanje investicije	Alenka Čadež Kobol
Telefon	05-365-91-10
Telefax	05-365-91-33
E-mail	<a href="mailto:alenka.kobol@ajdovscina.si">alenka.kobol@ajdovscina.si</a>

LASTNIŠTVO					
Ime lastnika	Občina Ajdovščina				
Naslov	Cesta 5. maja 6a, 5270 Ajdovščina				
Katastrska občina	Selo	Št. parcele	517/5, 517/6	Površina v m2	1976 m2

## 2. ANALIZA SEDANJEGA STANJA IN RAZLOGI ZA INVESTICIJO

### 2.1. Povzetek obstoječega stanja

#### Splošno

Otroški vrtec Ajdovščina ima na območju občine šest vrtcev in sicer dve enoti v Ajdovščini in štiri oddelke vrtcev: v Vipavskem Križu, Selu, Črničah in na Colu. Zmogljivost vseh vrtcev v občini je 33 oddelkov. V enote otroškega vrtca na območju občine Ajdovščina je vključenih 707 otrok. Delež otrok vključenih v vrtce na območju občine je 62 % populacije otrok od prvega do šestega leta starosti. V vrtcih izven občine je vključenih povprečno 52 otrok.

V vrtcu v Črničah delujeta dva oddelka (1 za otroke starosti 1-3 let in 1 za otroke 3-6 let), v vrtcu Selo pa en oddelek za otroke v starosti 3-6 let. V zadnjih letih se število vključenih otrok v oddelku vrtca v Selu giblje od 17 do 24 otrok.

#### Podatki o številu otrok

Območje vasi Batuje, Črniče, Selo, Vrtovin, Malovše, Gojače, Potoče, Brje, Ravne, Kamnje, ki so razdeljene v okoliš vrtca Selo in Črnič, je potrebno obravnavati povezano. Iz navedenih vasi, razen staršev iz Sela in Črnič, vpisujejo otroke v oba vrtca, odvisno od števila prostih mest.

<b>Število rojstev po zaselkih</b>	<b>2004</b>	<b>2005</b>	<b>2006</b>	<b>2007</b>	<b>2008</b>	<b>Skupaj 1-3</b>	<b>Skupaj 3-6</b>	<b>Skupaj</b>
Selo	5	8	1	9	7	16	14	30
Batuje	1	1	4	4	3	7	6	13
Črniče	3	3	3	1	4	9	5	14
Ravne	4	0	1	1	4	5	5	10
Gojače	3	0	3	3	2	6	5	11
Malovše	2	3	1	2	1	6	3	9
Vrtovin	5	2	3	9	2	10	11	21
Kamnje	1	3	2	2	1	6	3	9
Potoče	2	3	2	3	5	7	8	15
Brje	2	7	4	2	5	13	7	20
<b>skupaj</b>	<b>28</b>	<b>30</b>	<b>24</b>	<b>36</b>	<b>34</b>	<b>85</b>	<b>67</b>	<b>152</b>

V letih 2004 do 2008 je bilo na tem območju rojenih 152 otrok, od tega jih je v letu 2009/2010 vključenih v vrtec Selo in Črniče 57 otrok. Oba vrtca sta polno zasedena; 16 otrok iz tega območja je zato vključenih v vrtca v Ajdovščini in v Vipavskem Križu (Ob Hublju 9, na Ribniku 3, Vipavski Križ 4). V oddelku v Črničah je bilo v letu 2008/2009 vključenih skupaj 33 otrok in enako v letu 2009/2010. Oddelek v Selu je imel v šolskem letu 2008/2009 21 otrok, v letu 2009/2010 pa je upoštevana možnost oblikovanja homogenega števila za heterogeni oddelek, če deluje samo en oddelek – vpisanih je 24 otrok.

## **Stanje objekta**

Prostori vrtca Selo so urejeni v V delu stavbe bivše osnovne šole, ki je bila grajena pred cca 100 leti, na parc. št. 517/6 k.o. Selo. Vrtec je v stavbi začel delovati 1979 leta. Zaradi velikega povpraševanja staršev je bil organiziran en oddelek vrtca, tako kot je še danes. Stavba je tipična italijanska gradnja z nosilnimi kamnitimi zidovi in lesenimi stropnimi konstrukcijami in ostrešjem. V delu stavbe, kjer se nahaja vrtec je stavba visoko pritlična; dostop v vrtec je preko stopnic (cca 0,8m), saj je tlak pritličja cca 80 cm dvignjen nad koto terena – nad tem slepim prostorom je izvedena delno tramovna konstrukcija s podom, delno pa je zaradi kasnejših preureditev že izvedena AB plošča oziroma zasutje votlega dela in betonski tlak (hodniki, sanitarije). Kritina je korčna na planetah, strop je ometan na lesenih letvah. Nosilni zidovi so kamniti brez ustrezne toplotne izoliranosti in horizontalne hidroizolacije, ki bi preprečevala dvig kapilarne vlage. Sanitarni del objekta je bil instalacijsko in finalno obnovljen, prav tako so zamenjana okna v celotnem delu. SZ steno deli vrtec z delom stavbe, v katerem je v pritličnem delu vaška trgovina, v nadstropju pa je občinsko stanovanje. Fasada objekta je izvedena v tankoslojnim ometu. Na SV delu vrtca je asfaltirano igrišče v velikosti cca 400m<sup>2</sup>. Igrala za otroke so postavljena na JV delu vrtca. Objekt je na primerni lokaciji in ima tudi zunanje igralne površine, ki so glede na standarde dosegljivi.

Celotni prostori obstoječega vrtca so v velikosti 81,19 m<sup>2</sup>, od tega:

- igralnica 54 m<sup>2</sup>
- garderoba 9,65 m<sup>2</sup>
- kuhinja 7,33 m<sup>2</sup>
- sanitarije za otroke 7,13 m<sup>2</sup>
- vetrolov 3,08 m<sup>2</sup>

## **2.2. Razlogi za investicijo**

Dosedanji prostori imajo glede na normative premajhno kuhinjo, nimajo sanitarij za osebje, prostora za strokovne sodelavce, shrambe za igrala. Od igralnih prostorov imajo v vrtcu Selo samo igralnico za otroke, ni pa osrednjega prostora (športne igralnice). Streha in instalacije so dotrajane, ogrevanje ni ustrezno urejeno.

Pri vpisu otrok iz tega področja v vrtec, je pri starših zaznati željo predvsem po vključevanju otrok prvega starostnega obdobja, zato bi bilo smiselno ob ureditvi prostorskih razmer vrtca Selo organizirati oddelek prvega starostnega obdobja (1-3 leta). Utemeljenost investicije v dva oddelka se izkazuje tudi zaradi pričakovanega povečanega vpisa v vrtec zaradi dodatnih olajšav za starše, ki

bodo stopile v veljavo z leti 2011, 2012 in 2014 ter ob pričakovanjih, da bi se v večji meri vključili v vrtec Selo tudi otroci, ki so sedaj vključeni v vrtnice v Novi Gorici.

### **3. OPREDELITEV CILJEV INVESTICIJE**

Namen in cilj investicije je:

- zagotoviti ustrezne prostore za vzgojo in varstvo predšolskih otrok po veljavnem Pravilniku o normativih in minimalnih tehničnih pogojih za prostor in opremo vrtcev (Uradni list RS št. 73/2000, 33/2008),
- zagotoviti pogoje za dva oddelka predšolske vzgoje otrok v gravitacijskem območju vrtca Selo.

Investicija je predvidena v Načrtu razvojnih programov občine 2009-2013.

### **4. OPIS VARIANT "Z" INVESTICIJO PREDSTAVLJENIH V PRIMERJAVI Z ALTERNATIVO "BREZ" INVESTICIJE IN/ALI MINIMALNO ALTERNARIVO**

Variante za doseg ciljev in izvedbo investicije upoštevajo željo investitorja po zagotovitvi prostorov, ki bodo omogočali vključitev otrok za dva oddelka: 1 oddelka prvega in 1 oddelka drugega starostnega obdobja. Pri obeh variantah je predvidena razširitev objekta na zemljišče parc. št. 517/5 k.o. Selo, ki je last Občine Ajdovščina.

Primerjava variant in ocena stroškov investicije za obe varianti je narejena na podlagi Strokovnega poročila o stanju obstoječega objekta (Castrum d.o.o., januar 2010) in izdelanih idejnih rešitev (Minimart d.o.o., avgust 2009 in december 2009).

#### **4.1. Varianta I: rekonstrukcija obstoječega objekta in dozidava manjkajočih površin**

Po tej varianti se obstoječim 81,20m<sup>2</sup> dogradi 155,60 m<sup>2</sup> novih notranjih površin in 24m<sup>2</sup> površin terase – skupaj 236,8m<sup>2</sup> notranjih površin in 24m<sup>2</sup> terase. V tej varianti ni predvidena kurilnica. Ocenjena vrednost investicije je 263.300€ brez stroškov za projektno dokumentacijo in nadzor.

#### **4.2. Varianta II: rušitev in novogradnja**

Po tej varianti se obstoječi objekt vrtca poruši in na novo zgradi 232,60m<sup>2</sup> notranjih površin in 24m<sup>2</sup> površin terase. Ocenjena vrednost investicije je 254.500€ brez stroškov za projektno dokumentacijo in nadzor.

#### **4.3. Primerjava variant**

Pri varianti I, ki predvideva rekonstrukcijo obstoječega dela in prizidavo manjkajočih površin, je potrebno upoštevati stanje sedanjega objekta in višinski zamik sedanje kote pritličja. Rekonstrukcija bistveno posega v obstoječe zidove in funkcijsko shemo. Zaradi višinskega zamika kote pritličja je potrebno tako v notranjih prostorih kot v zunanjem delu za dostop do objekta predvideti klančine (ali pa predvideti poglobitev obstoječega objekta ali nasutje in dvig prizidanega dela + klančine za dostop v objekt). Ob rekonstrukciji bo potrebno zagotoviti še statično stabilnost kamnitih zidov in sanirati temelje, tako glede nosilnosti kot hidroizolacijske bariere. Streho bo potrebno razkriti in vgraditi sekundarno kritino, vprašljivo je tudi stanje špirovcev in letev. Strop nad pritličjem bo potrebno toplotno in požarno sanirati z ustrezno toplotno izolacijo in požarno oblogo. Za zagotovitev ustrezne toplotne stabilnosti bo potrebno toplotno izolirati tudi fasadne zidove. Na novo bo potrebno izvesti tudi vse potrebne instalacije v skladu s standardi in pravili. Pri varianti II, ki predvideva rušitev obstoječega objekta in novogradnjo v celoti, ni omejitev s sedanjim stanjem objekta; z načrtovanjem je možno zagotoviti ustrezno funkcionalno (ni klančin) in bivalno kvaliteto vrtca. Iz ocene stroškov izvedbe obeh variant je razvidno, da bi posegi v obstoječi del objekta in sanacije preseglili vrednost odstranitve in novogradnje primerljive površine. Iz zgoraj navedenih razlogov rekonstrukcija ni smiselna in ni ekonomsko upravičena, zato se predlaga izbor variante II.

V nadaljevanju je obdelana varianta II.

## 5. DOLOČITEV VRSTE INVESTICIJE, VREDNOSTI INVESTICIJE PO STALNIH CENAH IN POTREBNE INVESTICIJSKE DOKUMENTACIJE

### 5.1. Vrsta investicije

- vrsta in namen posega:	rušitev in novogradnja
- stavbni tip:	otroški vrtec
- etažnost:	pritličje
- zunanje tlorisne dimenzije – stavbišče	cca. 19.25 x 12.90m ( 15.20m)
- kota pritličja:	cca. ± 150.10 mNv
- parkiranje:	kot obstoječe: 10 zunanjih PM (zaposleni + starši) 1 zunanje PM (dostava, servis)

Upoštevajoč normative in način zagotovitve potrebnih prostorov je predvidena ureditev 232,60m<sup>2</sup> notranjih površin in 24m<sup>2</sup> površin terase ter 115,4 m<sup>2</sup> zunanjih površin.

### 5.2. Vrednost investicije

V eur (z DDV):

- projektna dokumentacija	8.710
- rušitev obstoječega objekta	12.400
- novogradnja (gradbena, obrtniška in instalacijska dela)	211.500
- zunanja ureditev, priključki, mini BČN	30.600
- nadzor	3.630
- oprema	20.000
- <b>skupna vrednost</b>	<b>286.840</b>

Osnove za oceno vrednosti investicije:

- vrednost projektne dokumentacije je izračunana na podlagi pridobljene in izbrane ponudbe za izdelavo projektne dokumentacije;
- ocena stroškov rušitve obstoječega objekta, novogradnje, zunanje ureditve, priključkov in mini BČN je povzeta iz Strokovnega poročila o stanju obstoječega objekta (Castrum d.o.o., januar 2010);
- ocena stroškov nadzora na podlagi ocene stroškov nadzora pri gradnjah (1,5%)
- stroški nabave opreme ob investiciji za vrtec Črniče.

### 5.3. Določitev potrebne investicijske dokumentacije

Glede na ocenjeno vrednost investicije, ki znaša manj kot 500.000€ po Uredbi o enotni metodologiji za pripravo in obravnavo investicijske dokumentacije na področju javnih financ (Uradni list RS, št. 60/06) ni potrebno izdelati predinvesticijske zasnove in investicijskega programa.

Za izvedbo investicije je potrebno poleg idejne zasnove izdelati še PGD, PZI za pridobitev dovoljenja za gradnjo.

## 6. OPREDELITEV OSNOVNIH ELEMENTOV, KI DOLOČAJO INVESTICIJO

### 6.1. Strokovne podlage za pripravo DIIP

Osnova za izdelavo dokumenta identifikacije investicijskega projekta je:

- geodetskega posnetka obstoječega stanja (Gromap d.o.o., november 2009)
- lokacijska informacija št. 3501-313/2008 (Občina Ajdovščina, december 2009)
- Idejna zasnova Rušitev in novogradnja Otroškega vrtca v selu (Minimart d.o.o., december 2009)
- Študija izvedljivosti Ogrevalni sistem v vrtcu Selo (Golea, december 2009)
- Strokovno poročilo o stanju obstoječega objekta otroškega vrtca v Selu (Castrum d.o.o., januar 2010).

## 6.2. Navedba in opis lokacije

Novo predvideni objekt bo stal na mestu obstoječega, ki je nastanjen v stavbi s parc. št. 517/6 k.o. Selo. Gabarit novo predvidenega objekta bo večji in se bo razširil na parc. št. 517/5 k.o. Selo (last Občine Ajdovščina) - v manjšem delu na obstoječe igrišče na SV strani, večji del pa proti sedanjemu otroškemu igrišču na JV strani, ki se bo razširilo do parcelne meje s parc. št. 517/1 k.o. Selo. Lokacija je v stanovanjskem delu naselja, oddaljena od glavne prometnice in ustreza dejavnosti. Zemljišče je komunalno opremljeno. Investicija ne bo negativno vplivala na obstoječo lokacijo in okolje.

## 6.3. Navedba in specifikacija naložbe (prikaz tehnične rešitve)

Novo predvideni objekt bo kljub novi zasnovi in večjem tlorisnem gabaritu ohranjal stik s sosednjim objektom na severozahodni strani. Novo predvideni objekt obsega pritličje, ki je brez arhitektonskih ovir dostopno z nivoja terena, kar predstavlja neoviran vstop otrokom, staršem z otroškimi vozički kot tudi invalidom. Objekt ima še dva stranska vhoda – v kuhinjo in kurilnico, namenjena dostavi in servisu. Streha je zasnovana ravna, v minimalnem naklonu za odtekanje meteorne vode. Fasada je predvidena v tankoslojnim ometu, v barvah po izboru projektanta, v kombinaciji z oblogo, ki jo določi projektant.

Predvidene površine:

IGRALNI PROSTORI	Otroška igralnica za 1. starostno obdobje	40,00 M2
	Otroška igralnica za 2. starostno obdobje	40,00 M2
	Osrednji prostor	56,00M2
OSTALI PROSTORI	Garderobe	16,00 M2
	Sanitarije	18,40 M2
	Razdelilna kuhinja s predprostorom	21,80 M2
	Garderoba in WC za zaposlene	5,90 M2
	Shramba za pripomočke	8,00 M2
	Prostor za individualno delo in kabinet	12,00 M2
	Kurilnica	4,80 M2
	Vetrolov	9,70 M2
	Skupaj notranji prostori	232,60 M2
ZUNANJE POVRŠINE POVEZANE Z NOTRANJIMI	Terasa 1. starostnega obdobja	24 M2

Notranja razporeditev prostorov je zasnovana sodobno. Iz obeh otroških igralnic je možen neoviran dostop do zunanjih atrijev, ki se uredita na JV strani tako, da se sedanje otroško igrišče razširi do parcelne meje s parc. št. 517/1 k.o. Selo. V okviru investicije se plato, ki je dvignjen 1,5m nad igriščem na V strani objekta odstrani, tako da bodo vse igralne površine v istem nivoju. Rešitev predvideva ureditev 115,4 m2 zunanjih površin.

Obstoječi objekt je že priključen na javno gospodarsko infrastrukturo, priključki se z nameravanim posegom **ohranijo**. Obstoječi priključki so: **priključek na vodovodno omrežje, električno omrežje ter telekomunikacijsko omrežje**.

**Dostopnost:** glavni dovoz do objekta je na mestu obstoječega, na zahodni strani lastniških parcel. Za potrebe parkiranja se uporabi obstoječe zunanje površine, ki so že sedaj namenjene parkiranju. Na omenjenih površinah se uredi 4 kratkotrajnih parkirnih mest, namenjenih staršem, 4 PM namenjenih zaposlenim v vrtcu.

**Konstrukcije:** konstrukcija objekta bo temeljena na pasovnih temeljih, dimenzioniranih glede na obtežbo. Glede na statični izračun se bo določilo tudi konstrukcijsko zasnovo objekta, možni pa sta dve varienta: modularna opeka z vertikalnimi in horizontalnimi AB vezmi ali pa AB konstrukcija v celoti.

**Ogrevanje:** projekt za potrebe vrtca predvideva ogrevanje na toplotno črpalko zrak/voda v izvedbi talnega ogrevanja čez celotno površino vrtca; v prehodnih obdobjih in za hlajenje se v večjih prostorih predvidijo 3 klima naprave.

**Kanalizacija:** projekt za potrebe vrtca predvideva izgradnjo lastne biološke čistilne naprave oziroma če bo mogoče priključitev na obstoječo greznico na igrišču.



**Vodovod:** obstoječi objekt je že priključen na javno vodovodno omrežje. Z nameravanim poseg se obstoječi priključek ne bo spreminjal.

**Elektrika:** obstoječi objekt je že priključen na javno elektro omrežje. Za novo predvideni objekt se uporabi obstoječi priključek.

**Telekomunikacije:** obstoječi objekt je že priključen na javno telekomunikacijsko omrežje. Z nameravanim poseg se obstoječi priključek ne bo spreminjal.

**Promet in ceste:** obstoječi objekt je že priključen na javno cestno omrežje. Z nameravanim poseg se obstoječi priključek ter prometna ureditev ne bosta spreminjala.

**Odpadki:** objekt je že vključen v sistem javnega odvoza odpadkov. V ta namen že ima urejen ekološki otok za ločeno zbiranje odpadkov. Z nameravanim posegom se ekološki otok ohrani, predvidi se le primerna lokacija na lastniškem zemljišču.

#### 6.4. Obseg investicije in stroški investicije

Investicija obsega:

- rušitev obstoječega objekta;
- novogradnjo,
- zunanjo ureditev.

Tabela: Ocena stroškov investicije po stalnih cenah na dan 18.01.2010

stalne cene				SKUPAJ
		2009	2010	
1.	Stroški projektne dokumentacije	1.208,33	6.050,00	7.258,33
	DDV	241,67	1.210,00	1.451,67
	<b>SKUPAJ</b>	<b>1.450,00</b>	<b>7.260,00</b>	<b>8.710,00</b>
2.	Stroški rušitve		10.333,33	10.333,33
	DDV		2.066,67	2.066,67
	<b>SKUPAJ</b>		<b>12.400,00</b>	<b>12.400,00</b>
3.	Stroški gradbeno obrt. ter instalacijskih del		176.250,00	176.250,00
	DDV		35.250,00	35.250,00
	<b>SKUPAJ</b>		<b>211.500,00</b>	<b>211.500,00</b>
4.	Stroški zunanje ureditve, priključki, mini BČM		25.500,00	25.500,00
	DDV		5.100,00	5.100,00
	<b>SKUPAJ</b>		<b>30.600,00</b>	<b>30.600,00</b>
5.	Stroški nadzora		3.025,00	3.025,00
	DDV		605,00	605,00
	<b>SKUPAJ</b>		<b>3.630,00</b>	<b>3.630,00</b>
6.	Stroški opreme		16.666,67	16.666,67
	DDV		3.333,33	3.333,33
	<b>SKUPAJ</b>		<b>20.000,00</b>	<b>20.000,00</b>
<b>SKUPAJ CELOTNA INVESTICIJA Z DDV</b>		<b>1.450,00</b>	<b>285.390,00</b>	<b>286.840,00</b>
DDV		241,67	47.565,00	47.806,67

#### 6.5. Viri financiranja

Investicija se bo financirala iz sredstev občinskega proračuna; rušitev in rušitvena dela na obstoječem objektu bodo izvedena s prostovoljnim delom v okviru Krajevne skupnosti Selo in ostalih društev v Selu. Opremo za vrtec, za katero je v proračunu občine za leto 2010 zagotovljenih 20.000€, bo naročil Otroški vrtec Ajdovščina. Prav tako je Občina Ajdovščina v letu 2009 Otroškemu vrtcu Ajdovščina zagotovila sredstva za naročilo izdelave idejne zasnove v znesku 1.116€ in 334€ za geodetski posnetek.

	2009	2010	Skupaj
<b>Sredstva Občine Ajdovščina</b>	1.450,00	272.990,00	<b>274.440,00</b>
<b>Lastno delo KS in društev v KS</b>	0,00	12.400,00	<b>12.400,00</b>
<b>SKUPAJ</b>	<b>1.450,00</b>	<b>285.390,00</b>	<b>286.840,00</b>

## **6.6. Terminski plan izdelave projektne dokumentacije in izvedbe investicije**

Izdelava geodetskega posnetka in idejne zasnove se je izvršila že v letu 2009, ostale faze investicije pa so predvidene v letu 2010.

Izdelava projektne dokumentacije PGD I in PZI	marec
Pridobitev dovoljenja za gradnjo	april
Izvedba javnega razpisa in izbira izvajalca del	april – junij
Začetek izvedbe	junij
Zaključek	avgust

Izvedba je predvidena v poletnih mesecih, ko je zaradi letnih počitnic v vrtcu manj otrok in je možno začasno varstvo zagotoviti v drugih vrtcih. V primeru izkazanih potreb bo lahko Krajevna skupnost Selo odstopila tudi del kulturnega doma.

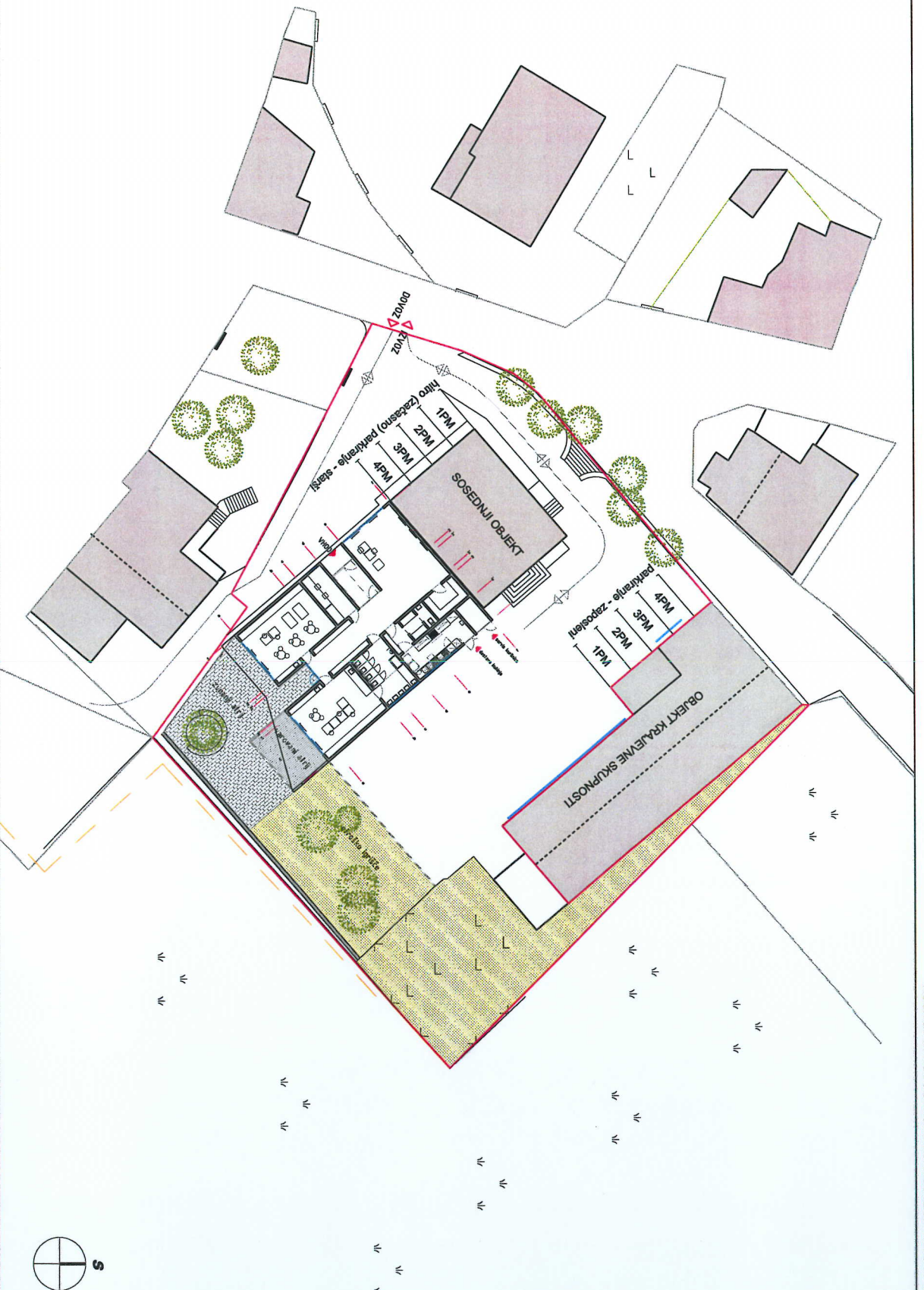
## **7. OCENA UPRAVIČENOSTI INVESTICIJE**

Z izvedbo investicije se bo zagotovil dodaten prostor za izvajanje predšolske vzgoje otrok prvega triletja – potrebe po teh prostorih so v izrazitem porastu. Upravičenost investicije se kaže predvsem tudi v drugih koristih, ki se jih ne da ovrednotiti. To je zagotovitev objekta, ki ustreza tehničnim in drugim zahtevam gradnje ter omogoča kvalitetno izvajanje dejavnosti.



LEGENDA:

nacr:	SITUACIJA	odg. vodja projekta:	PETER CAR u.d.a.	A-0387	<p>studio za arhitekturo, d.o.o. Tržška cesta 2, 1000 Ljubljana, SI tel. 05 802 9898 web: www.mimimarje.si</p>	
naročnik:	OTROŠKI VRTIČEK AJDOVŠČINA Pol v Zapuže 14, 5270 Ajdovščina	odg. projektant arhitekture:	MARCO POTISEK u.d.a.	A-0708		
objekt:	REKONSTRUKCIJA INI DOZIDAVA OTROŠKEGA VRTIČKA V SELU	projektant:	NEJC BATIŠTIC u.d.a.	A-1473		
lokacija:	parc. št. 517/5, 517/6 k.o. 2387 - Selo	faza:	IDZ	datum:		JULIJ 2009
		št. projekta:	A 10-5/09	metri:		1:500
					št. lista:	S 0.1



LEGENDA:

način:	UREĐIVNA SITUACIJA NOVEGA STANJA	odg. vodja projekta:	BREDA GUZELI-ROJČ u.d.l.a. A-0379
nameni:	OTROŠKI VRTIČ ALOVŠČINA Pol v Zapuza 14, 5270 Ajdovščina	odg. projektant arhitekture:	BREDA GUZELI-ROJČ u.d.l.a. A-0379
za gradnjo:	RUŠTJEV IN NOVOGRADNJA	projektant:	NEJC BARTIŠTIČ u.d.l.a. A-1473
lokacija:	parc. št. 5171/5, 5171/6 k.o. 2387 - Selu	faza:	IDZ
		št. projekta:	10-5/09
		metri:	1:350

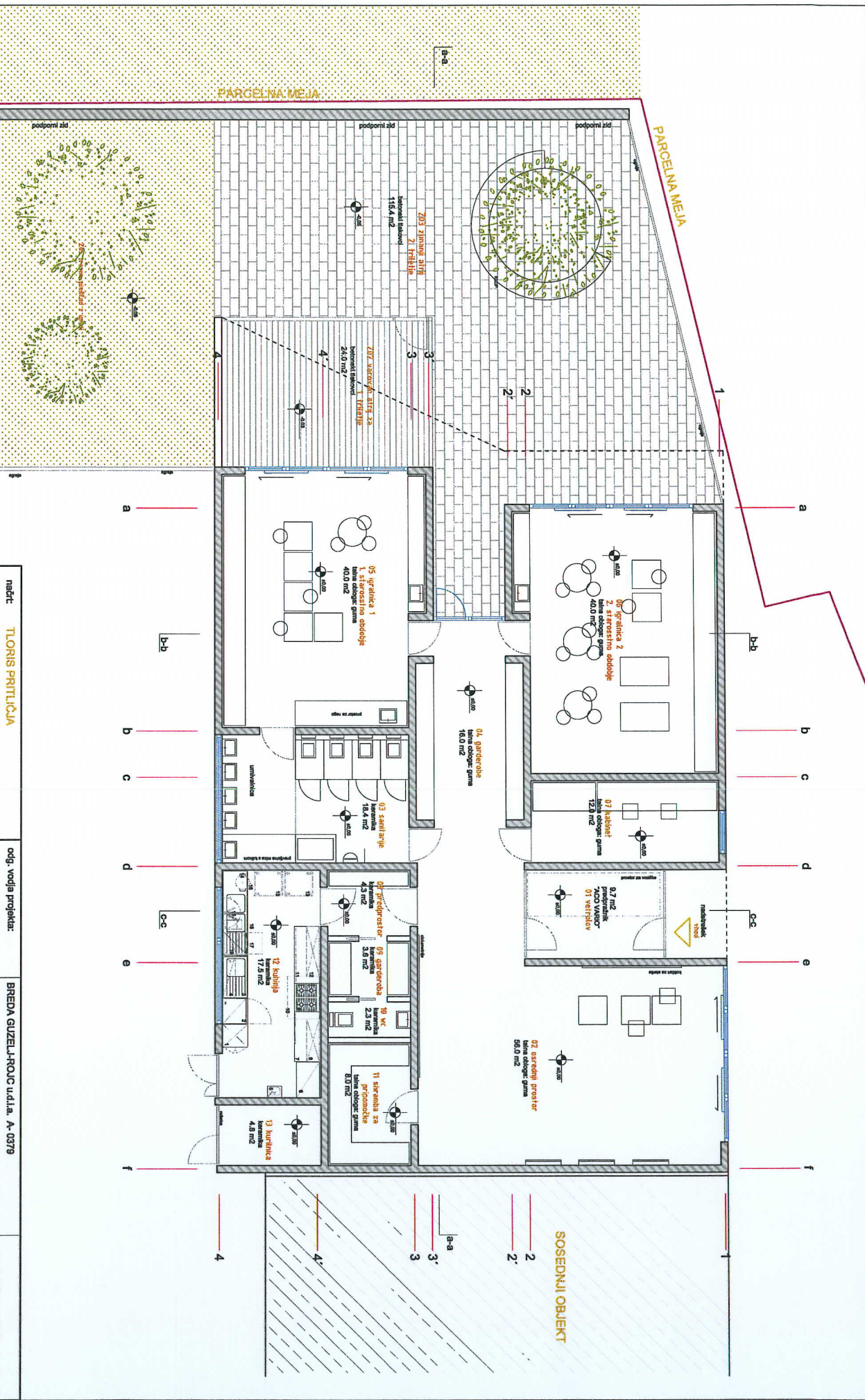
**MINI-MART**

studio za arhitekturo, d.o.o.  
Trzinška cesta 2, 1000 Ljubljana, SI  
tel. 05 922 8888 web: www.minimart.si



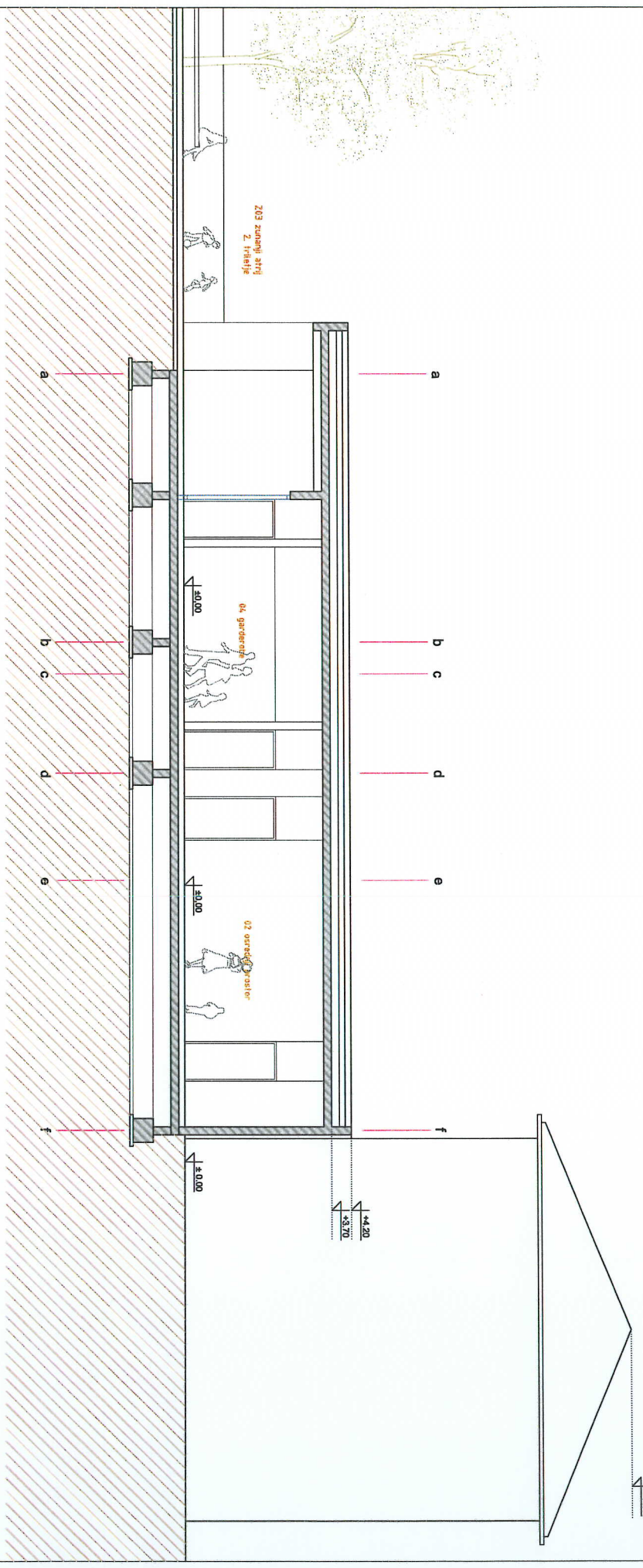
št. lista: 0.1





<p>načrt: <b>TIORIS PRITLIČKA</b></p>		<p>odg. vodja projekta: BREDA GUZELJ-ROJČ UDLA. A-0379</p>	
<p>naročnik: OTROŠKI VRTEC ALDOVIŠČINA Pol v Zupizu 14, 5270 Ajlovaščina</p>		<p>odg. projektant arhitekture: BREDA GUZELJ-ROJČ UDLA. A-0379</p>	
<p>objekt: RUSITEV IN NOVOGRADNJA OTROŠNEGA VRTOGA V SELU</p>		<p>projektlant: NEJC BATIŠTIC UDLA. A-1473</p>	
<p>lokacija: parc. št. 517/5, 517/6 ka. 2387 - Selo</p>		<p>fazat: MARTINA LIPICER DREMEJL UDLA.</p>	
		<p>IDP</p>	
		<p>datum: DECEMBER 2009</p>	
		<p>metri: 1:100</p>	
		<p>št. listar: 0.2</p>	





načrt: <b>PREREZ A-A</b>		odg. vodja projekta: BREDA GUZELJ-ROJIC u.d.l.a. A-0379			
naročnik: OTROŠKI VRTEC AIDOVŠČINA Pot v Zupice 14, 5270 Ajdovščina		odg. projektant arhitekture: BREDA GUZELJ-ROJIC u.d.l.a. A-0379			
objekt: REKONSTRUKCIJA IN DOZIDAVA OTROŠKEGA VRTECA V SELU		projektant: NEJC BATIŠTIC u.d.l.a. A-1473 MARTINA LUPČER DREMEJLJ u.d.l.a.		studio za arhitekturo, d.o.o. Tržiška cesta 2, 1000 Ljubljana, SI tel. 06 802 9998    www.mimmare.si	
lokacija: parceli št. 517/5, 517/6 k.o. 2387 - Selo		faza: IDP			
		št. projekta: A-10-5/09		merilo: 1:100	
				št. lista: 0.7	